

## תחזוקת שטיחי Shaw Contract Group

אריחי שטיח ושטיחים בגלילה מתוצרת Shaw Contract Group, מתוכננים לשרת את המשתמש שנים רבות ולשדרג את הסביבה הפנימית של המבנה/ משרד. לשטיחים יתרונות רבים לעומת רצפות אחרות, כמו מדרך נעים ומונע עייפות, בליעה אקוסטית וחיסכון לאורך זמן.

רצוי להתייחס מראש לתכנית תחזוקה כחלק מתהליך ההחלטה בבחירת השטיח. אם אין מקפידים על תחזוקה שוטפת ראויה, מראה השטיח ייפגם, אורך החיים האפקטיבי שלו יתקצר וההוצאות לאורך זמן, יגדלו.

תכנית כוללת לתחזוקת שטיח כוללת ארבעה רכיבים:

- הקטנת כמות הלכלוך הנכנס לבניין
- הסרת לכלוך יבש
- הסרת כתמים וחומרים שנשפכו על השטיח
- ניקוי באמצעות מכשיר רב עוצמה, הפועל על בסיס יניקה עם מים חמים

**הערה:** המידע המוצג בחוברת זו מתייחס למרבית השטיחים העשויים מסיבים סינטטיים במבני ציבור. חלק מהנהלים אינם מתאימים לשטיחים העשויים מצמר, או מתערובת צמר וסינטטי.

### תכנון מראש

תכנית תחזוקה מוצלחת מתחילה בבחירה מושכלת של השטיח. יש להתאים את השטיח לסוג וכמות התנועה הצפויה. נקודות חשובות הינן: מבנה השטיח, גב השטיח, הרכב הסיבים ושיטת הצביעה שלהם. לגוון ולדוגמא יש משמעות מכרעת להצלחת התחזוקה. יש לבחור בגוונים ודוגמאות המצניעים לכלוך. על פי רוב, אלו צבעים בתחום בין כהה בנוני לכהה מאד. רצוי לבחור שטיח בצבעים אלו עבור אזורים מרובי תנועה או אזורים המועדים לצבירה רבה של לכלוך.

יש לקבוע את תחזוקת השטיח כתוכנית על בסיס לוח זמנים מסודר, ולא כתגובות למצבי לכלוך. בפועל, הוכח כי כל תלונה אודות חזות גרועה של השטיח, נובעת מחוסר תכנון ו/או בקרה על ביצוע תכנית התחזוקה.

תכנית תחזוקה לשטיח נקבעת בהתאם למספר האנשים שיעברו על פניו ולסוגי הלכלוך הצפויים בהתאם למיקומו. באופן טבעי, שטיחים הממוקמים באזורים רבי תנועה כגון לובי כניסה, מעליות ומסדרונות יזדקקו לתחזוקה רבה יותר ממשרדים. אזורי הסעדה וכניסות יזדקקו לתחזוקה רבה במיוחד בשל בעיות לכלוך קשות יותר. העזר בטבלה הבאה לצורך קביעת תדירות התחזוקה באזורים השונים בהתאם למידת התנועה בהם.

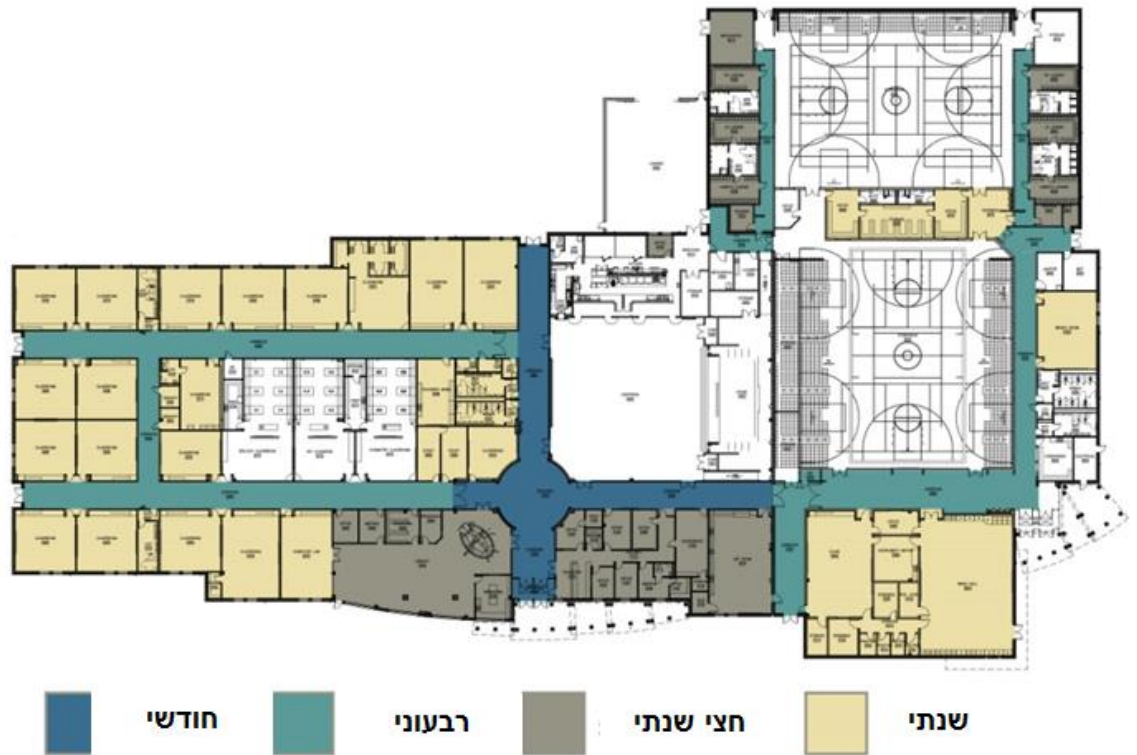
רמת התנועה	ניקוי בואקום (שאיבה)	ניקוי כתמים	ניקוי באמצעות מכשיר רב עוצמה, הפועל על בסיס יניקה עם מים חמים
מועטה	2-3 פעמים/ שבוע	לפי הצורך	פעם בשנה
בנונית	פעם ביום	לפי הצורך	פעמיים בשנה
כבדה	לפחות פעם ביום	לפי הצורך	בכל שלושה חדשים
כבדה מאד	לפחות פעם ביום	לפי הצורך	פעם בחודש לפחות/ לפי הצורך

**תנועה מועטה:** משרדים פרטיים ותאי עבודה אישיים (cubicles)

**תנועה בנונית:** משרדים משותפים, מסדרונות פנימיים וחדרי ועידה

**תנועה כבדה:** כניסות, מעליות, מסדרונות ראשיים, חדרים לזמן הפסקות, חדרי צילום ודואר.

**תנועה כבדה מאד:** שדות תעופה, כניסות לבתי חולים, קניונים, בתי קולנוע ותיאטראות (דורשים תחזוקה תדירה)



## למה ניתן לצפות מהשטיח בפועל

על אף שהשטיחים מתוכננים לעמוד בתנאים קשים ביותר, הרי שקיימים מצבים קיצוניים שמהם יש להימנע. כאשר חומר שומני הנמצא בחומרי איטום מסוג אספלט מגיע למגע עם השטיחים וחומרי ריצוף אחרים (באמצעות נעלי האנשים הנכנסים לבניין), הוא עלול לגרום להצהבתם במשך הזמן. מרגע שחומר כזה חודר לסיבי השטיח, אין אפשרות מעשית להסירו לחלוטין. שימוש בשטיחוני מגן ומגבי רגליים, וכן וניקוי השטיח לעיתים תכופות עשויים להקטין את התופעה הנזכרת.

שטיחים אליהם מגיע אבק וחול רב מחוץ לבניין, עלולים לאבד את הברק עקב שחיקת פני הסיבים. ניתן למזער בעיה זו ע"י שאיבת השטיח לעיתים מזומנות יותר.

## עצרו את הלכלוך הכניסה

שימוש בשטיחוני ניקוי נעליים בכניסות, הינו חיוני לשיפור תחזוקת השטיח. שימוש בשטיחונים הוא אחד האלמנטים המוזנחים ביותר והפחות מובנים בתכנית התחזוקה. שטיחונים בכניסות לבניין מקטינים במידה מהותית את כמות הלכלוך המוכנסת לבניין ע"י הולכי הרגל. רצוי להניח שטיחונים כאלו גם בכניסות השירות ובמעברים מרצפה קשה לשטיח (למשל בין אזורי אחסנה למשרדים).

קיימים שני סוגי שטיחונים: אלו שנועדו לסלק וללכוד לכלוך גרגרי ואלו שנועדו לספוג מים. יש להשתמש בשילוב של שני הסוגים.

שטיחונים טובים לסילוק לכלוך גרגרי הם בעלי מרקם גס, מסוגלים להסיר לכלוך מהנעליים. שטיחונים סופגי מים ימוקמו בתוך הבניין ומטרתם למנוע מרטיבות שהוכנסה ע"י הנעליים מלהגיע לשטיח הראשי. יש למקם את השטיח המסיר לכלוך לפני זה הסופג מים, שכן לשטיחונים הסופגים מים יש קיבולת לכלוך מוגבלת.

יש לנקות שטיחונים אלו על בסיס קבוע ולעיתים קרובות יותר מאשר את השטיחים שבתוך הבניין.

## סילוק לכלוך יבש

שאיבת אבק היא השלב המשמעותי ביותר בתחזוקת השטיח ובמראה שלו. מחקרים מראים ש 85% מהלכלוך המוכנס לבניין הוא יבש ו 15% הוא שומני. שאיבת אבק תסלק את הלכלוך היבש ותמנע את שקיעתו לתחתית. באזורים בהם תנועת האנשים רבה, כגון כניסות ומסדרונות ראשיים יש לשאוב את השטיחים לפחות פעם אחת ביום. שטיחים הממוקמים באזורים פחות עמוסים, כגון במשרדים, יש לבצע בהם שאיבה כל יומיים, בכפוף לתנאי השטח.

המלצות לגבי שואבי אבק:



- לאריחי שטיח ו/או שטיחים המודבקים ישירות לרצפה, מומלץ להשתמש בשואב אבק בעל מברשת עגולה מסתובבת כדי לנער ולפורר את הלכלוך, במקום בשואב "חובט" המכה בשטיח.

- לשטיחים עם ריפוד בגב השטיח, או כאלו המותקנים ע"ג תשתית רכה, ניתן להשתמש בשני סוגי השואבים – "חובטים" או בעלי מברשת מסתובבת.

- שקיות וואקום המתמלאות מלמעלה עדיפות על אלו המתמלאות מלמטה. שקיות נייר הניתנות להחלפה או שקיות נייר פנימיות בתוך שקיות בד, מהוות מסננים טובים יותר משקיות בד ללא נייר שכן הן לוכדות אחוז גבוה יותר של החלקיקים הקטנים ששקיות הבד משחררות חזרה לאוויר. יש לבדוק את מצב השקיות לעיתים קרובות ולהחליף אותן כאשר הן מלאות כדי מחצית, ע"מ למנוע ירידה ביעילות.

## הזקפת סיבי השטיח Pile Lifting

בין ניקוי אחד למשנהו, שימוש ב"מזקיף" סיבי שטיח יכול לשחרר לכלוך וחול שקבורים עמוק בשטיח, להזקיף מחדש את סיבי השטיח ולחדש את מראה השטיח באזורים בהם יש תנועת אנשים רבה, כגון במעליות ובלובי של בניינים. "מזקיף" סיבי השטיח הוא שואב אבק אנכי דו-מנועי בעל מברשת המופעלת ע"י מנוע מתכוונן בעל עוצמת שאיבה גבוהה ולוכד חול. שימוש ב"מזקיף" חוטי השטיח באזורים מרובי תנועה, לפני הניקוי הרגיל, מסלק לכלוך שקבור עמוק ומאורר את עובי השטיח כך שיניקת לכלוך עם מים חמים נעשית יותר יעילה. לאחר "הזקפת" חוטי השטיח, יש לבצע שאיבת אבק יסודית.



## ניקוי כתמים ולכלוך

כל פעולות התחזוקה שצוינו עד כה, היו פעולות מתוכננות. ניקוי כתמים הוא תגובה לאירוע בלתי מתוכנן. הוראות כלליות:

- הרם בעדינות את המוצקים בעזרת כף או סכין קהה. הספג בלחיצה קלה ובמהירות האפשרית את כל הנוזלים שנשפכו תוך שימוש בנייר לבן או מגבות בד.
- תמיד הספג בלחיצה קלה ואף פעם אל תשפשף בכוח את האזור עליו נשפך הנוזל, מאחר ואתה עלול לגרום לאזור זה להפוך למדובלל. בעת ההספגה, החל לספוג את הנוזל מכיוון שולי הכתם לכיוון מרכז הכתם כדי למנוע את התרחבותו.
- ניקוי מלא של החומר המכתים ושל שאריות הדטרגנט הוא חיוני אם ברצוננו למנוע לכלוך מחדש. ויניקה בעזרת מים היא הדרך הטובה ביותר לסילוק הכתם. יצרנים רבים של ציוד ניקוי מציעים ציוד יניקה בעל גודל מינימלי הבנוי במיוחד לניקוי כתמים נקודתיים. אלו הם פריטי ציוד קטנים, קלים ונוחים לשימוש. הם גם מעולים בחלק של השטיפה שלאחר סילוק הכתם.
- הנח מספר שכבות של מגבות לבנות מעל האזור בו היה הכתם, וזאת כדי לספוג את שאריות הרטיבות שנתרו. לשיפור הספיגה, הנח על המגבות חפץ כבד שלא מכתים (למשל דלי פלסטיק עם מים).

## ניקוי

גם אם מבצעים שאיבה יסודית, עדיין יש צורך בניקוי כדי לסלק את 15% של הלכלוך השומני וכן את אותו לכלוך שהשאבה איננה מסוגלת להסירו. כדי לשמר מראה ראוי של השטיח, יש לנקות אותו במרווחי זמן קבועים. אזורים בהם קיימת תנועת אנשים רבה יזדקקו לניקוי בתדירות גבוהה יותר, וכן אזורים בהם התנועה פחותה אך כמות הלכלוך הנצבר גדולה יותר.

## מערכת הניקוי



בשוק מוצעות מספר מערכות ניקוי; לכל אחת מהן יעילות השונה מהותית מזו של האחרות. להלן השיקולים העיקריים שיש להתחשב בהם בבואנו לבחור מערכת ניקוי:

- היא חייבת לנקות ביעילות
- אסור שהיא תפגום במרקם השטיח
- אסור שהיא תותיר מאחוריה כמות מוגזמת של שאריות חומרי ניקוי

ההמלצות של Shaw Industries מתבססות על עבודת מעבדה יסודית ועל ניסיון רב שנים בשטח. החברה ממליצה רק על האופציה של ניקוי עם מים חמים על בסיס יניקה, שכן שיטה זו מציעה את איכות הניקוי הטובה ביותר. ניקוי כזה זו מכונה על פי רוב כ-"ניקוי בקיטור" וזאת על אף שבפועל לא נוצר קיטור בתהליך. התהליך כולל שלב בו מוחדר חומר ניקוי לעובי השטיח, ושימוש במים במכשיר היניקה להוצאת התמיסה המשומשת והלכלוך.

רשימה של חומרי ניקוי שנבדקו ואושרו במסגרת תכנית Carpet and Rug Institute (CRI) Seal of Approval Program ניתן למצוא באתר [www.carpet-rug.org](http://www.carpet-rug.org).

שיטת הניקוי ע"י מיצוי עם מים חמים, תוך שימוש בציוד בעל ביצועים גבוהים היא השיטה המועדפת לניקוי שטיחים. חברת Shaw Industries ממליצה להשתמש בציוד מיצוי עם מים חמים שקיבל ציון זהב (Gold Rating) במסגרת תכנית Carpet and Rug Institute (CRI) Seal of Approval Program. רשימת סוגי הציוד שקיבלו ציון זהב ניתן למצוא באתר [www.carpet-rug.org](http://www.carpet-rug.org).

חברת Shaw Industries איננה ממליצה על שימוש בכל מכונת ניקוי אשר ממחזרת שוב ושוב את תמיסת הניקוי. המידע הניסיוני המצטבר מוכיח שאף כי החלקיקים הגדולים של הלכלוך אכן נתפסים ע"י המסנן ומוצאים החוצה, הרי שהחומרים המסיסים, הכוללים את הדטרגנט ומזהמים מסיסים, מתפזרים על פני כל השטיח. לאחר מספר ניקיונות בשיטה זו, ריכוז החומרים המסיסים גדל והם גורמים במהירות ללכלוך השטיח מחדש.